



# EDOGAWA GAKUEN TORIDE

Junior High School & Senior High School

2024  
School Guide



EDOTORI STORY  
*Chapter 1*

いつもとちがう、  
朝が始まる。

たくさんの緑に囲まれた通学路を背に  
一歩ずつ、校舎へと続く道を踏みしめる。  
ブカブカの制服は、まだ自分のって感じがなくて恥ずかしいけど、  
実は、けっこう、ワクワクしてる。



EDOTORI STORY *Chapter 2*

## 休み時間とは、 別人みたいに。

チャイムの後の静寂の中、先生の声がスッと響いて  
みんなの背筋が少しだけ伸びる。  
先生の声聞きこぼさないように、真剣に授業を受ける横顔は  
みんな、いつもより、大人びて見えるんだ。

EDITORIAL STORY  
*Chapter 3*

先生も友達も、楽しそうだから  
こっちも自然と、笑顔になってる。

放課後、先生としゃべっていると、いつの間にか周りには友達も集まってる。  
何気ない話ばかりだけど、そのどれもが楽しくて、  
気がつくと、なんだか前向きな気持ちになってる。  
先生や友達の「また明日」って声を聞きながら、  
早く明日にならないかなって、昨日も思ったっけ。

EDOTORI STORY *Chapter 4*

「夢中になる」って、  
「時間を忘れる」ってこと。

先輩みたいになるには、どうしたらいいだろう。

自分に足りないものって、何だろう。

色々な事を考えながら、

仲間と一緒に好きなことに打ち込む時間は

こんなにも楽しくて、

この時間が、もっと続けばいいのにな。



EDOTORI STORY *Chapter 5*

始めたきっかけは  
なんとなく、だったけど。

「やってみようかな」  
なんとなくつぶやいたその言葉に  
自然と同志が集まって、いっしょにやってみることにした。  
みんなの笑顔を見ていると、  
もっと大きなことも  
できるような気がしてくるんだ。





EDOTORI STORY  
*Chapter 6*

柄にもなく熱くなったのは、  
みんなのせいだ。

努力とか、青春とか。  
自分には似合わないって、いつもクールに気取ってた。  
でも、優勝を告げるアナウンスを聞いて  
全身で喜ぶみんなを見たら  
いつの間にか、笑顔と声が進み上げてきた。  
…たまには青春も、悪くないかも。

EDOTORI STORY *Chapter 7*

面と向かって言葉にするのは、  
恥ずかしいけど。

将来に、不安なんてないっていうと、うそになるけど  
毎日毎日、窓の外が真っ暗になるまで頑張って  
いっしょに積み重ねてきた時間は、うそじゃないって  
そう思わせてくれる、仲間と出会えた。  
いつもありがとう。受験まで、あと少し。  
みんなで笑って、卒業しよう。





## 江戸取の教育

*Our goal is your well-being*

### スクールミッション

- 1 建学の精神「自由と誇りを基調とした教育を行い、教養ある堅実な人材を育成する」に則り、主体的な判断軸となる教養と叡智を身につけ、責任ある行動をとる人間を育成します。
- 2 「心力・学力・体力の三位一体の教育」を実践する「規律ある進学校」として、「心豊かなリーダー」を育成します。
- 3 校訓「誠実・謙虚・努力」を体現し、利他の心を持って社会に貢献する人間を育成します。
- 4 教育スローガン「生徒の夢は学校の目標」を掲げ、生徒の夢の実現に向けて全力で支援します。

### グラデュエーション・ポリシー

- 1 主体的な判断軸となる教養と叡智を身につけた生徒
- 2 規範意識が高い自律した生徒
- 3 利他の心を持って社会に貢献する生徒
- 4 他者を尊重し、慮(おもんばか)る生徒
- 5 誠実に謙虚に努力する生徒

### アドミッション・ポリシー

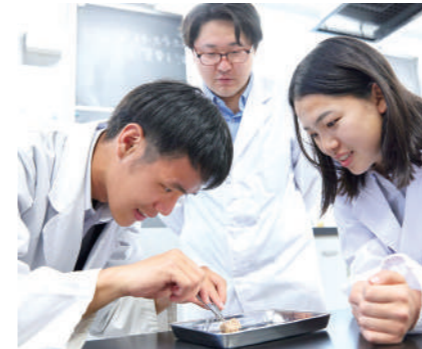
- 1 素直に学ぶ心を持った生徒
- 2 向上心が強い生徒
- 3 礼儀正しい生徒

### カリキュラム・ポリシー

- 1 中等部の道徳、高等部のLHRの授業を通して、生徒の徳性と教養を高めます。
- 2 生徒の知的好奇心・探究心を喚起する授業により、深い教養と確かな学力が身につく指導を実践します。
- 3 規律ある学校生活を通して、規範意識が高い自律した生徒を育てます。
- 4 探究学習や各種外部コンテストを通して、生徒の課題発見力と問題解決力を育てます。
- 5 生徒が主体的に学べる多様なアフタースクール、国際教育プログラム、高大連携プログラムを提供し、生徒の伸びようとする芽を大切に育てます。
- 6 学校行事や奉仕活動を通して、利他の心を持って社会に貢献する生徒を育てます。
- 7 すべての教育活動を通して、誠実に謙虚に努力する生徒を育てます。

## コース紹介

希望の進路に特化した学びを得られる「3コース制」



医師にふさわしい、知識と心構えを得る  
医科ジュニアコース / 医科コース

現役医師や医学部教授の出張講義、病院見学など専門的な教育の実施により、生徒は「医師になって社会に貢献する」という強い決意を持つようになります。高等部では独自科目であるメディカルサイエンスにより協働する姿勢と研究の素地を養い、高3時には医学部生として活躍するための基礎となる医科教養を身につけます。



最大の特色は、多彩な才能を持った生徒自身  
東大ジュニアコース / 東大コース

東京大学合格を目指し、同じ目標を持つクラスメイトと繋がりを深め、互いに刺激を与え合える環境から生まれる尖った才能のぶつかり合いは、奥深い思考力や優れた洞察力を養います。その自信や興味から、科学に関するコンテストや模擬国連・模擬裁判・模擬起業グランプリへの参加者が多いことも特徴の一つです。



夢に向かって切磋琢磨できる環境  
難関大ジュニアコース / 難関大コース

国公立大学、難関大学合格を目指すコースです。学校推薦型選抜や総合型選抜など多様な入試形態・進路に対応した、個々の能力を伸ばす柔軟な教育を実践。高2以降、特に文系では選択授業の幅が広く、自分の進路に合わせた授業を受けられます。

※学年進級時や高等部への進学時、希望者はコースを変更することができます。(学力や意欲を総合的に判断します)

## 心の教育

コミュニケーションが育むモラル

江戸取の「心の教育」。その根幹は本校独自の「道徳の授業」と「ロングホームルーム」にあります。生徒は教師の講話を聞き、また級友たちとのディスカッションによって深めた内容を、感想文として大学ノートに記載。担任は一人ひとりの感想を丹念に読んでコメントをつけて返します。生徒と生徒、そして生徒と教師との対話によって、人格形成の基礎をつくりあげます。



### 道徳の授業\_中等部

「道徳」とは、主体性を持って考え、実践する中で身につくものであると、私たちは考えています。そのため、講話を聞き、語り合い、クラスメイトや教師からのフィードバックを得て、思考を深める授業を実践。思考と発表と実践が一体となって身につくモラル、礼節、判断力を重視した教育を行っています。

### LHR(ロングホームルーム)\_高等部

各クラスで実施するロングホームルーム。時には学級に生じた身近な問題を、また時には複雑な現代社会の 이슈を、担任がクラスに最適なテーマを選び取り、生徒皆で考え、話し合います。

## 江戸取生の1日

江戸取生には、一人ひとり自ら考え行動する習慣が根付いています。  
だからこそ、勉強はもちろん、部活動に趣味の時間にと、必要なもの、夢中になれるものを  
自らが取捨選択しながら、それぞれに充実した時間を過ごしています。

Create your every day



7:00

都心に向かうのと違って  
通学は快適！



8:15

早めに学校に着いたから  
図書館で借りてた読書の続き。  
明日は何を読もうかな？



12:35

お昼は早めに食べ終えて、  
分からない所を先生に  
聞きに行くんだ！



12:50

友達とおしゃべりする時間は、  
いつも楽しくてあっという間に  
終わっちゃうな。



16:30

一番夢中になれる時間！  
みんなと一つになれるって最高！



18:00

ずっと習ってきたピアノの練習。  
勉強も習い事も、  
あきらめずに全力で！



19:00

東大から配信される講座を  
自宅でオンライン受講！

## Time Table



友達と苦手な教科の教え合い。  
人に教えると、自分の理解も  
深まっていくんだな。

家に帰ってからやりたいことがあ  
るから、宿題は朝学習で  
終わらせておこうと♪

昨晚読んでて分からなかった  
カントの一節を質問。先生の話って  
分かりやすいし面白い！

今日は7限が終わって先輩達  
が来るまでは自主練習。  
先輩達に早く追いつくぞ！

部活を頑張ると、  
不思議と勉強も頑張ろうと  
思えるんだ。

帰ってからも  
予習・復習は忘れずに。



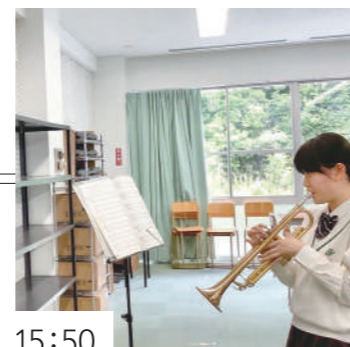
7:30



8:00



12:45



15:50



17:30



21:00

### 校時表

	SHR	1校時	2校時	3校時	4校時	昼食	5校時	6校時	7校時
6校時 授業日	8:30 ~8:40	8:50 ~9:35	9:45 ~10:30	10:40 ~11:25	11:35 ~12:20	12:20 ~13:05	13:05 ~13:50	14:00 ~14:45	—
7校時 授業日	8:30 ~8:40	8:50 ~9:35	9:45 ~10:30	10:40 ~11:25	11:35 ~12:20	12:20 ~13:05	13:05 ~13:50	14:00 ~14:45	14:55 ~15:40
土曜日	8:30 ~8:40	8:50 ~9:35	9:45 ~10:30	10:40 ~11:25	11:35 ~12:20	—	—	—	—

### 授業数

※2023年度現在

	中1	中2	中3	高1医東	高1難関	高2文	高2理	高3文	高3理
月	7	7	7	7	7	6	7	7	7
火	6	6	6	7	7	6	7	6	7
水	6	6	6	6	6	6	6	6	6
木	6	6	7	7	7	6	7	6	7
金	6	6	6	7	6	6	6	6	6
土	4校時まで(土曜授業は原則隔週で実施)								



## 年間予定

### 江戸取生の毎日は 江戸取生がつくる

「心豊かなリーダーの育成」を教育理念に掲げる本校では、生徒が主体となって様々なイベントをつくり上げます。イベントならではの交流を通して出会う新たな発見の積み重ねが、江戸取での毎日をさらに輝かせることでしょう。



西本 万葉さん 高校3年生

#### 体育祭 | 企画も、運営も、生徒が1からプロデュース。

今年の実行委員会に運営・場所・競技・用具・招集の5部門を設け、プログラム決めやルール策定など、企画・運営をすべて生徒が行いました。当日は運営に励みながら各組の完成度の高い応援披露に涙する場面も。全体を把握しながら「皆が楽しむために」という視点を第一に、最高の体育祭にすることができました。

#### 紫峰祭 | リーダーとしての責任感と、やり遂げる楽しさ。

ICT委員会のリーダーとして紫峰祭のパンフレット作成やその他広報部門の業務を行いながら、案内部門でもリーダーとして来場者の方々を案内しました。自分たちで作上げたものを多くの人に楽しんでいただくために、信頼のできる仲間や先生方と、責任をもって最後までやり抜いた達成感は忘れられません。



神保 陸人さん 高校3年生



阿部 ジャスティン 利音さん

高校1年生

#### 中学修学旅行 | 楽しさと学びを共有する、最高の5日間。

4泊5日で福岡・広島・神戸を巡りました。私は宿泊行事や集団生活が苦手で、出発前は緊張していたのですが、この修学旅行は最高の思い出の一つになりました。修学旅行で得た集団生活の心得は、将来大きな役割を果たしてくれるに違いありません。もしも一つだけ願いが叶うなら、あの5日間をもう一度過ごしたいです。

## イベント教育

最高水準の学問・文化に触れる

イベント教育は、心の教育には欠かせない重要な役割を果たしています。世界の第一線で活躍している著名人の講演会や世界的な音楽家の演奏、古典芸能鑑賞など最高水準の学問や文化に触れ、ものの見方や考え方に広がりや深みを与えることで豊かな情操を育みます。



# School life

4月	5月	6月	7月	8月	9月
April	May	June	July	August	September
<ul style="list-style-type: none"> <li>入学式</li> <li>中等部研修旅行(箱根)</li> <li>高等部研修旅行(山梨)</li> </ul>	<ul style="list-style-type: none"> <li>授業参観</li> <li>カナダ修学旅行(高2)</li> <li>体育祭</li> <li>観劇会</li> </ul>	<ul style="list-style-type: none"> <li>卒業生を囲む会</li> <li>コンサート</li> <li>1学期中間試験</li> </ul>	<ul style="list-style-type: none"> <li>オープンスクール</li> <li>三者面談</li> <li>オーストラリア短期留学</li> <li>校内コンサート</li> <li>体験学習サイトネーチャー</li> <li>夏期アフタースクール</li> <li>長野探究学習(中2)</li> </ul>	<ul style="list-style-type: none"> <li>夏期アフタースクール</li> </ul>	<ul style="list-style-type: none"> <li>講演会</li> <li>1学期期末試験</li> </ul>
10月	11月	12月	1月	2月	3月
October	November	December	January	February	March
<ul style="list-style-type: none"> <li>紫峰祭</li> </ul>	<ul style="list-style-type: none"> <li>中学修学旅行(中3)</li> <li>中2社会科見学(TGG)</li> <li>2学期中間試験</li> </ul>	<ul style="list-style-type: none"> <li>夢を語る会</li> <li>三者面談</li> <li>校内コンサート</li> </ul>	<ul style="list-style-type: none"> <li>英語スピーチコンテスト</li> </ul>	<ul style="list-style-type: none"> <li>球技大会</li> <li>中1社会科見学(キザニア)</li> <li>中3社会科見学(TDL)</li> <li>2学期期末試験</li> </ul>	<ul style="list-style-type: none"> <li>卒業式</li> <li>アメリカ・アカデミックツアー</li> </ul>

※行事内容は年度によって変わる可能性があります。



研修旅行

## 国際教育

「心豊かなリーダー」となるグローバル人材を育む

江戸取流の「心の教育」と併せて、世界の情勢の変化に対応した将来国際社会で活躍する真のリーダーの育成を目指しています。

### えどとりフェローシップ

海外大学進学の見込みを身近に

「えどとりフェローシップ」とは、海外協定大学への推薦制度です。アメリカを中心に約100大学が協定校となっており、多様な修学環境を用意しています。このプログラムでは、志願者の向上心や学習意



experience the world

### TGG ( TOKYO GLOBAL GATEWAY )

学校で養われた英語力を試す

中2では体験型英語学習施設であるTOKYO GLOBAL GATEWAY (TGG)にてグローバル化を身近に体験。学校で養っている「英語力」を実践の場で活用することを目的に、イングリッシュスピーカーと共に様々なアクティビティに取り組みます。

### 中3 修学旅行 九州 / 11月上旬5日間

自分たちで考え、つくりあげる修学旅行

江戸取は修学旅行も生徒主体です。自主的に計画を立てて、実地を見学するのが旅の醍醐味。事前に訪問先の都市ごとに歴史・平和・国際とそれぞれ与えられたテーマから、グループごとに自分たちで学びの目標を設定し、訪問ルートを定め、行動していく中で、充実した経験と学びが得られます。



### 協定大学 ※2023年4月現在 4カ国約100大学

アメリカ	American University(アメリカン大学)
	Tennessee Tech University(テネシー工科大学)
	Drew University(ドリュー大学)
	The University of Kansas(カンザス大学)
	Emporia State University(エンポリア州立大学)
	University of Massachusetts, Boston(マサチューセッツ大学ボストン校)
	Gonzaga University(ゴンザガ大学)
	University of the Pacific(パシフィック大学)
	Hesston College(ヘストン大学)
	University of South Florida(南フロリダ大学)
	Oregon State University(オレゴン州立大学)
	The University of Utah(ユタ大学)

イギリス	The University of Manchester(マンチェスター大学)
	Newcastle University(ニューカッスル大学)
	University of East Anglia(イーストアングリア大学)
オーストラリア	Griffith University(グリフィス大学)
	The University of Sydney(シドニー大学)
	The University of Western Australia(西オーストラリア大学)
カナダ	Simon Fraser University(サイモンフレイザー大学)



### 高2 カナダ修学旅行 バンフ・バンクーバー / 5月中旬6日間

カナダの雄大な自然と多様化する社会を学ぶ

バンフでは環境や野生動物の保護に国家を挙げて取り組む姿勢を肌で感じながら、自然と人との在り方が学べます。そして大都会バンクーバーでは広く移民を受け入れながら人種のモザイク国家として発展を続けるカナダの様子から、多様化する社会について考えを深められます。 ※行き先・日数については、社会情勢等に鑑みて変更する場合があります。

### サポート内容

- 出願校選定コンサルティング
- 専攻相談(キャリア相談)
- 予防接種・健康診断など各種手続き
- 大学体験コースの案内
- 出発前オリエンテーション
- エッセイ指導(奨学金・出願エッセイ)
- 入学前語学研修手続き
- 書類作成サポート
- 滞在先の手続きサポート
- 航空券・海外旅行保険等の手配

### 3つのタイプの奨学金

- **合格者全員に支給される奨学金**  
合格をすると卒業まで返済不要の奨学金が適用される大学もあります。
- **成績・面接・人数・期間制限などがある奨学金**  
高校3年間のGPAや面接によって奨学金の額が決まる大学、奨学金の人数制限のある大学、1年間だけあるいは、語学学校併用期間だけなど受給に制限のある大学があります。条件はそれぞれの大学によって異なります。
- **学部進学後に成績などによって支給される奨学金**  
大学入学後にGPAや大学独自の基準をクリアすることで奨学金がもらえる可能性があります。

※本制度においてアメリカ国籍を有する方がアメリカの大学に出願する場合、奨学金の対象外となります。

### 短期留学

言葉だけでなく肌で感じ、五感で学ぶ異文化体験を

ホストファミリーの家庭で過ごし、現地の学生たちと授業を受けながら様々な異文化交流を体験。ホストファミリーと貴重な経験を積み重ねることにより、国際社会で活躍するリーダーとしての資質を培います。

- **オークランド短期留学(ニュージーランド)**  
7月下旬～8月中旬・約17日間
- **ブリスベン短期留学(オーストラリア)**  
7月下旬～8月中旬・約17日間

### 各種ツアー

多様な文化・価値観を理解する柔軟な知性を備えるために

世界経済の中心都市で学んだり、医療の最先端に触れたり、さらには地球社会を取り巻く問題の最前線の現場を体験し、グローバルな視野を身につけながら、世界中の人々と議論を交わす機会を得ます。

- **SDGsスタディツアー(カンボジア・ベトナム) [高1～高2]**  
世界を変えるための17の目標と強く関連する課題解決型の現地研修を行います。
- **アメリカ・アカデミック・ツアー [中1～高2]**  
施設見学や世界トップ大学での研修・講話などを通じ、将来世界に飛躍するきっかけとします。

※短期留学・各種ツアーは希望者のみの参加です。

## 選べる放課後の過ごし方

授業を終えた後は、生徒一人ひとりの自由な時間。自分自身で時間の使い方を考えながら、それぞれが有意義な放課後を過ごしています。

### 1 部活動

学年を超えた絆を育む

中高一貫校の利点を活かし、中等部生から高等部生までが同じ部活動の中で切磋琢磨できる環境を整えています。また、学習との両立をテーマとして掲げ、それぞれが学業を優先する中で、練習方法や日程などを工夫し、成果を出せるように努力しています。



### 運動部 18

- |             |          |        |
|-------------|----------|--------|
| アメリカンフットボール | 硬式野球     | サッカー   |
| 水泳          | バスケットボール | バドミントン |
| バレーボール      | ハンドボール   | 陸上競技   |
| 卓球          | 空手       | 弓道     |
| 剣道          | 硬式テニス    | 軟式野球   |
| スキー         | チアリーダー   | ダンス    |

### 文化部 9

- |       |    |    |
|-------|----|----|
| 吹奏楽   | 茶道 | 書道 |
| 箏曲    | 美術 | 陶芸 |
| 囲碁・将棋 | 演劇 | 科学 |

### 同好会 15

- |      |         |           |
|------|---------|-----------|
| 鉄道研究 | 華道      | 写真        |
| 調理   | フットサル   | 弦楽・軽音     |
| ESS  | インターアクト | 数学        |
| AED  | 英語ディベート | ディベート     |
| クイズ  | 模擬国連    | メディアクリエイト |

*further education*

### 2 アフタースクール

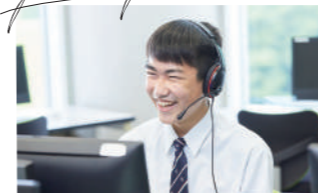
意欲的に学びを深める

より多く学びたい生徒に、より多く教えたい教師が応える。100を超える講座数を誇るアフタースクールは、担当教員一人ひとりが、より深い学びを求める生徒に向けて工夫を凝らして実施。オンラインを活用するなど、多様な講座を用意しています。



	2023年度 1学期 [90講座]	2023年度 夏期 [122講座]
実施講座	<ul style="list-style-type: none"> <li>学習系 — 62講座</li> <li>英語4技能系 — 11講座</li> <li>アクティビティ系 — 1講座</li> <li>探究系 — 6講座</li> <li>実験系 — 6講座</li> <li>教養系 — 4講座</li> </ul>	<ul style="list-style-type: none"> <li>学習系 — 105講座</li> <li>教養系 — 5講座</li> <li>実験系 — 5講座</li> <li>探究系 — 2講座</li> <li>英語4技能系 — 5講座</li> </ul>

*pick up*



#### オンライン英会話

意欲ある生徒に応えるため、オンラインでのアフタースクールも。学外のネイティブの方から多くを学んでいます。

*pick up*



#### 講義

より深い学びを求める生徒、苦手な分野を克服したい生徒。それぞれの思いに応えるため、教師が熱意を持って指導しています。

### 3 課外活動

みんなの挑戦を学校が全力支援

生徒の夢を叶える江戸取は、様々な生徒の「やってみたい」「挑戦したい」を先生がとことん指導、サポート。せっかくの学校生活、勉強や部活動以外にも、いろいろなことにチャレンジして自分の可能性を広げてください。



#### ボランティア

江戸取生の多くは、社会のために使命感を持って奔走しています。食品ロス削減のためのフードドライブ、難民の子どものために服を集めて寄付をする活動、頭髪を失った子どものためにウィッグの材料を提供するヘアドネーションなど、その活動は多岐にわたり、救急救命に役立つ「取手市AEDマップ」を作成した取り組みは、AED同好会として現在も本校に根付いています。

#### 各種プロジェクト、各種コンクールへの参加

FIRST Global Challengeで本校生を含むチームが世界5位に入賞したのをはじめ、科学の甲子園、模擬国連、模擬裁判、キャリア甲子園、模擬起業グランプリ、バトンバッグプロジェクト、ICT Conference、IT夢コンテスト、ビジネスプラングランプリ、英語プレゼンテーションフォーラム、全国高校生マイプロジェクトアワード東日本サミット…。本校なら、「やってみたいこと」がきっと叶えられます。

## 進学指導

質の高い授業の積み重ねで、志望校合格へと導く

大学入試に対応した計画的なカリキュラムで学べるからこそ、難関大学にも学校の授業だけで合格する力が身につきます。塾や予備校に貴重な時間を費やさなくても、受験の準備ができる江戸取だからこそ、部活動や創作、ボランティア等で活躍している生徒の多くが志望校合格を果たしています。



### 学びをサポートする 教師の姿勢

先生方の業務は、生徒の個別指導の時間も計画に内包されているので、生徒は気軽に職員室で質問や相談ができます。得意科目を伸ばしたい人だけでなく、授業についていけるか心配な人や、苦手科目がなかなか克服できないという人にとっても、自学習を見守ってくれる先生方の存在は心強いもの。個別ブース型自習室も用意しており、最大20時まで学校で学ぶことができます。

### 学力の背景まで測定。 社会に通じる力を

点数、成績といった見える部分を指導するだけでは、本質的な学力は身につけません。中3～高2の時期には学習力の礎となるリテラシー、コンピテンシーを測るアセスメントを実施。一人ひとりの行動特性、学習の特長を把握し、より効果的な学び方を指導します。自身の適性を知り、社会の中で自己の果たすべき役割を自覚することで、より一層勉強に身が入ります。

### きめ細かい受験指導を 可能にするデータ

入試動向の分析に対応するのは進学校として当然の務め。でもそれだけではありません。本校では毎年、卒業生全員に受験の振り返り調査を実施。生活習慣、通学時間、運動部か文化部か、など50にも及ぶ項目をデータとして収集し、翌年以降の進路指導に活用しています。成績だけでなく詳細なデータ分析に基づき、その人にあった受験指導を実施しています。



## 2023年大学合格情報(43期生)

2023年4月6日現在

### ■ 国公立大学

#### 1. 総括

前後期	2023年度		2022年度		2021年度	
	合計	現役	合計	現役	合計	現役
前期・推薦等	70	55	89	56	99	71
中期・後期・別日程	24	17	32	23	28	21
合計	94	72	121	79	127	92

#### 2. 主要大学別

大学	2023年度		2022年度		2021年度	
	合計	現役	合計	現役	合計	現役
東京	4	4	6	5	5	4
京都	0	0	1	0	0	0
東京工業	2	2	1	0	4	2
一橋	1	1	0	0	0	0
北海道	5	4	4	3	4	3
東北	2	2	5	2	1	1
名古屋	2	1	0	0	1	1
大阪	1	1	1	1	2	2
筑波	12	8	19	11	15	10
千葉	8	8	8	5	10	9
お茶の水女子	1	0	0	0	2	1
東京医科歯科	0	0	1	1	1	1
東京外国語	2	2	0	0	0	0
東京学芸	2	1	2	2	2	2
東京海洋	1	0	3	2	1	1
東京農工	2	0	4	0	3	3
横浜国立	2	2	4	3	3	2
茨城	9	9	5	4	8	5
その他	38	27	57	40	65	45
合計	94	72	121	79	127	92

### ■ 私立大学

#### 1. 総括

種別	2023年度		2022年度		2021年度	
	合計	現役	合計	現役	合計	現役
早慶上理	201	155	172	140	200	170
MARCH	268	199	196	118	283	195
総合計	1517	1026	1395	955	1503	1052

#### 2. 主要大学別

大学	2023年度		2022年度		2021年度	
	合計	現役	合計	現役	合計	現役
早稲田	38	27	36	26	53	43
慶應義塾	36	30	36	31	36	30
上智	20	16	21	20	24	22
東京理科	107	82	79	63	87	75
明治	77	55	44	28	81	59
青山学院	29	20	20	11	24	17
立教	55	45	31	20	36	32
中央	36	22	61	32	57	35
法政	71	57	40	27	85	52
学習院	24	16	16	10	8	7
津田塾	18	18	2	2	8	8
東京女子	17	14	8	5	5	4
日本女子	21	18	12	10	17	17
成蹊	18	11	11	7	19	10
成城	10	8	8	1	18	13
明治学院	18	9	12	6	14	9
國學院	11	6	8	7	7	5
獨協	27	14	24	23	27	15
その他	884	558	926	626	897	599
合計	1517	1026	1395	955	1503	1052

### ■ 医学部医学科

#### 3. 総括

種別	2023年度		2022年度		2021年度	
	合計	現役	合計	現役	合計	現役
国公立医学部	18	12	26	17	34	26
私立医学部	80	61	78	45	77	40
医学部合計	98	73	104	62	111	66

#### 2. 主要大学別(国公立大学)

大学	2023年度		2022年度		2021年度	
	合計	現役	合計	現役	合計	現役
弘前	0	0	0	0	3	3
秋田	4	3	3	2	2	2
山形	2	2	1	0	4	4
群馬	1	0	0	0	1	1
筑波	5	4	10	6	7	6
東京	0	0	1	1	0	0
東京医科歯科	0	0	1	1	0	0
新潟	1	0	0	0	0	0
富山	0	0	0	0	2	0
浜松医科	0	0	0	0	1	1
名古屋	1	0	0	0	1	1
岐阜	0	0	0	0	1	1
神戸	0	0	1	0	0	0
広島	1	0	0	0	0	0
大分	0	0	1	0	1	0
宮崎	1	1	0	0	1	1
福島県立医科	0	0	0	0	1	0
防衛医科大学校	2	2	8	7	8	6
その他	0	0	0	0	1	0
合計	18	12	26	17	34	26

#### 3. 主要大学別(私立大学)

大学	2023年度		2022年度		2021年度	
	合計	現役	合計	現役	合計	現役
慶應義塾	1	1	3	3	0	0
東京慈恵会医科	2	2	1	1	0	0
日本医科	1	0	2	1	1	1
順天堂	1	0	2	1	0	0
自治医科	1	0	1	1	0	0
岩手医科	1	1	5	4	2	1
東北医科薬科	12	11	11	6	9	3
獨協医科	9	6	6	4	10	6
国際医療福祉	4	3	4	3	3	3
埼玉医科	10	8	2	0	4	1
北里	8	8	6	5	5	3
吉林	4	3	3	1	5	3
昭和	2	1	3	1	4	3
帝京	3	3	1	1	4	2
東京医科	8	5	6	4	6	5
東京女子医科	4	4	3	2	4	3
東邦	2	1	0	0	5	2
日本	4	2	4	1	3	1
その他	3	2	15	6	12	3
合計	80	61	78	45	77	40

## 卒業生の活躍

### それぞれの夢に向かって活躍する卒業生

江戸取で学んだ様々な知識や経験を軸に、

夢の実現に向けて新たな一歩を踏み出した先輩たち。

そんな先輩たち一人ひとりの根底にある、江戸取での毎日を振り返ります。

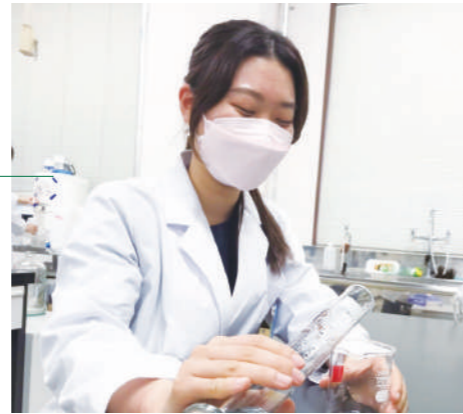
お茶の水女子大学 生活科学部 食物栄養学科

久柘田 珠暉さん

難関大コース出身 2020年卒業

### 視野を広げるきっかけに満ちた学校生活でした。

高校2年生の時に、先生に紹介されて、調理同好会部長としてフードドライブの活動を始めてから、フードロス問題やフードドライブの心構えについて知り、問題を自分ごととして考えられるようになりました。私の夢は、食べ物を通して関わる人々を幸せにすることです。大学では食と人を理解し、学びを深めていこうと思います。



JAとりで総合医療センター 小児科

中村 虹輝さん

2012年卒業 筑波大学卒業

### 勉強もイベントも、全力になれる環境。

同じ目標を持ったクラスメイトと、お互いに励まし合って成長できました。先生方もとても熱心に教えてくださり、理解できるまでとことん教えてもらえます。また、勉強だけではなく、体育祭や紫峰祭も全力で楽しめるのが江戸取の魅力です。私も小児科医として、困っている子どもたちや親御さんたちの力に少しでもなれるよう努力し続けます。

アビームコンサルティング株式会社

菅森 ひかりさん

2016年卒業 早稲田大学卒業

### 先生方のように、頑張る人を後押ししたいです。

私は学生時代、チアリーダー部の部長として世界大会で優勝するほど部活動にも注力していました。勉強との両立は決して楽ではありませんでしたが、いつも親身になって応援してくださった先生方のおかげで6年間完走することができました。現在はコンサルティング会社に勤めているので、これからは私が、頑張る人や会社を後押しできる存在になりたいです。



東京大学 教養学部 文科二類

鷺田 るみさん

東大コース出身 2022年卒業

### 校内外での様々な経験や出会いに感謝する6年間。

私は中学2年生の時に先生の勧めで参加したMONO-COTO INNOVATION以来、校外イベントに積極的に参加するようになりました。校内外での様々な機会や貴重な出会いが重なったことで起業やコミックエッセイの出版を実現させ、最終的に1年生の頃から意識していた東京大学学校推薦型選抜に合格できたことはとても嬉しく、ありがたく思っています。

名古屋大学 文学部 人文学科

石田 慎太郎さん

難関大コース出身 2023年卒業

### 「好き」から生まれた、自分らしい夢。

小さい頃から好きだった鉄道と歴史とにたく没頭し、高2の時に全国高校生歴史フォーラムにチャレンジしたことが、その後の大学選びや、将来自分がやりたいことの実現につながったと思います。わざわざかきこまってる探究などと捉えずとも、自分の好きなことを追い求められる環境が江戸取にはありました。



国際医療福祉大学 医学部 医学科

佐藤 志穂さん

医科コース出身 2021年卒業

### 将来に必要な学びをたくさん得ることができました。

医科コースでは、医科講話やメディカルサイエンスなど、専門的な知識を学びながら、先輩や後輩の枠を超えてチームとして実験をすることによりチーム医療の礎である協働性が身につきました。また、医師になってから必要になる人脈も卒業前から得ることができました。将来は、臨床医としてアレルギー治療に携わりたいと考えています。

ワオフル株式会社 代表取締役社長

辻田 寛明さん

2012年卒業 東京大学卒業

### 江戸取での豊富な経験が、現在に繋がっています。

今はビジネスで社会問題解決を目指す社会起業家として、不登校の子のためのオンライン伴走プログラムを提供しています。江戸取時代に部活から勉強まで多様な経験をしたことが人生の豊かさに繋がると実感したことが、今苦しんでいる子どもたちに多様な経験を届けるための事業へと繋がりました。



日本放送協会(NHK) クリエイターセンター

坂本 敬さん

2000年卒業 立教大学卒業

### 江戸取で培われた克己心が、今につながっています。

学生時代、先生方にみっちり教えていただいたのが、克己心(自分に打ち勝つ心)の大切さです。「ここからもう一つ先を目指すには…」と粘り強く考えるクセが身につく、私の最大の強みとなりました。NHKのディレクターとして、国内外の賞を受賞することができたのも、仲間たちと共に成長してきた高校の3年間があったからだと感じています。

Alumni's  
Voice



# school information

## 施設紹介

豊かな自然と最新の教育設備

充実の施設と豊かな自然に囲まれた広大なキャンパスは、江戸取の大きな財産です。



自然科学棟

雄大な利根川が目の前に流れ、四季折々の自然に囲まれた自然科学棟での学習は、生徒たちの心を大いに豊かにしてくれます。また、最新の器具やシステムを完備し、より高度で精密な実験を体験できます。

オーデトリウム

大ホールでは、毎年コンサート、講演会等様々なイベントを実施。また、IT環境を提供するインターネットホール、自習のためのジュニアスタディールーム・シニアスタディールーム等を備えています。



オーデトリウム内観



図書館



体育館

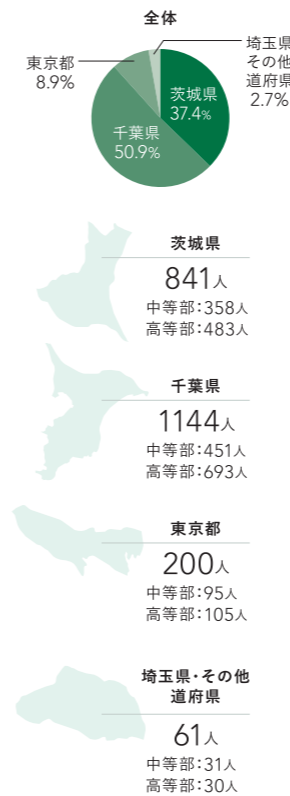
学習スペース



## アクセス

### 通学エリア

本校の通学圏は、一都三県にまたがっており、つくば方面をはじめ、首都圏からも通学が可能です。また、学校近隣から自転車通学をしている生徒もいます。



#### 茨城県

841人  
 中部部:358人  
 高等部:483人

#### 千葉県

1144人  
 中部部:451人  
 高等部:693人

#### 東京都

200人  
 中部部:95人  
 高等部:105人

#### 埼玉県・その他道府県

61人  
 中部部:31人  
 高等部:30人

### 茨城県

市町村	中学	高校	計
つくば市	107	119	226
取手市	74	107	181
守谷市	67	84	151
牛久市	31	49	80
つくばみらい市	26	25	51
龍ヶ崎市	13	22	35
水戸市	7	21	28
土浦市	8	17	25
稲敷郡阿見町	9	9	18
常総市	4	8	12
かすみがうら市	4	1	5
坂東市	2	3	5
北相馬郡利根町	1	3	4
稲敷市	2	1	3
ひたちなか市	1	1	2
稲敷郡美浦村	0	2	2
笠間市	1	1	2
那珂郡東海村	0	2	2
下妻市	0	1	1
結城郡八千代町	0	1	1
桜川市	0	1	1
小美玉市	0	1	1
石岡市	0	1	1
筑西市	0	1	1
日立市	0	1	1
鹿嶋市	0	1	1
稲敷郡河内町	1	0	1
計	358	483	841

### 千葉県

市町村	中学	高校	計
柏市	112	175	287
松戸市	82	160	242
我孫子市	59	99	158
流山市	53	68	121
船橋市	31	55	86
印西市	30	29	59
市川市	21	24	45
成田市	16	21	37
白井市	9	12	21
鎌ヶ谷市	7	11	18
千葉市	4	13	17
野田市	7	8	15
八千代市	8	3	11
習志野市	6	3	9
浦安市	2	4	6
富里市	1	2	3
印旛郡酒々井町	2	0	2
香取市	0	2	2
茂原市	0	2	2
印旛郡栄町	0	1	1
佐倉市	1	0	1
木更津市	0	1	1
計	451	693	1144

### 東京都

市区町村	中学	高校	計
葛飾区	34	40	74
足立区	33	29	62
荒川区	14	12	26
台東区	3	5	8
江戸川区	2	3	5
江東区	0	4	4
港区	2	2	4
千代田区	1	2	3
文京区	3	0	3
豊島区	1	1	2
練馬区	1	1	2
中央区	0	2	2
世田谷区	0	1	1
大田区	0	1	1
品川区	0	1	1
墨田区	0	1	1
新宿区	1	0	1
計	95	105	200

### 埼玉県・その他道府県

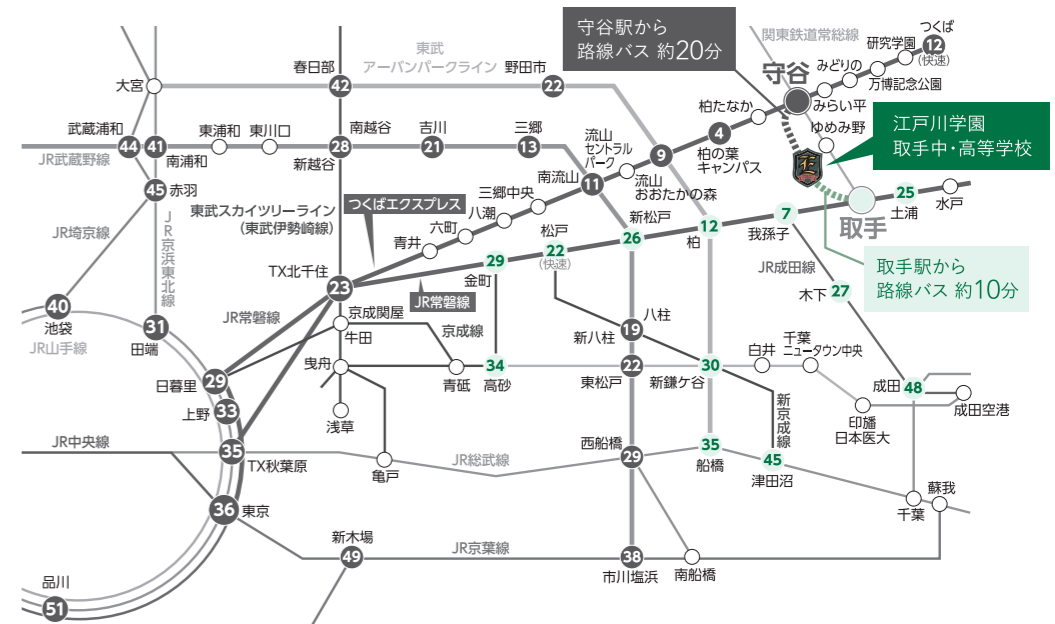
市町村	中学	高校	計
越谷市	0	5	5
八潮市	18	12	30
三郷市	11	6	17
吉川市	0	4	4
川口市	0	2	2
草加市	2	0	2
横浜市	0	1	1
計	31	30	61

2023年5月1日現在

### 交通案内

東京から36分。  
北千住から23分。

●内の数字は各駅から取手駅、  
●内の数字は各駅から守谷駅までのおおよその所要時間です。時間は検索サイトなどによるもので、乗り換え時間や待ち時間は含んでおりません。また、利用する時間帯によっても変わります。(朝、登校時の時刻を参考にしています)





## 江戸取ってどんな学校？

生徒が本気で答えます 生徒会と校則改定委員会の6人が江戸取での学校生活で生徒自身が感じている意見をぶつけ合い、学校に寄せられた多くの質問に答えます。



*question*  
**1** 部活動や同好会などの雰囲気はどんな感じですか？学業との両立はできますか？

どのコースでも部活動と両立することは可能です。練習が多い部活動もありますが、テスト1週間前には休みになったり、先生や先輩が前向きにサポートしてくれたりするので好きなことに全力で打ち込むことができます。時間の使い方を工夫すれば、2つの部活動・同好会に所属することもできますよ！

*question*  
**2** 小学校から入学した生徒、中学校から入学した生徒、高校から入学した生徒で違いはありますか？また、コースが違って交流はありますか？

入学時期の違いによって、学力やコミュニケーションに差が生じるわけではありません。入学当初はお互いに慣れない部分もあるとは思いますが、学校生活を共にする中で自然と打ち解けていくので心配しなくても大丈夫です。また、部活動や委員会などをきっかけに他のコースに友だちができることもあるので、休み時間はよく廊下で他のコースの友だちと話しています！

*question*  
**3** 塾や予備校に通う必要はありますか？

毎日の授業で十分な学習ができるので、どのコースであっても特に通う必要はないと思います。塾や予備校に通っている生徒もいますが、学校の授業の復習など、自習のために利用していることが多いです。

*question*  
**4** 勉強などで困ったときに質問や相談はできますか？

できます！授業終わりに分からないところを質問したらすぐ丁寧に教えてくださったり、苦手な単元について職員室へ相談に行ったらプリントを用意してくれたり、質問や相談はとてもしやすい環境だと思います。また、勉強に関する質問だけでなく、日頃の雑談やコンクールなどの課外活動に関する相談にも快く応じてくださるので、先生方の存在はとて心強いです。

*question*  
**5** 江戸取の先生方の雰囲気は？

教育熱心な方が多く、第一に生徒のことを考えてくださる先生ばかりです。また、大学院卒の先生が多いのと、前職で銀行や証券会社に勤めたり研究者だったり、経験豊富で専門的な知識を持っている先生も多いので、お話していてとても楽しいです！

*question*  
**7** 駅から学校まではどうしていますか？

取手駅からは徒歩で通う生徒と路線バスを利用する生徒がいます。友だちと話したいときは30分程かけてゆっくり歩いて、荷物が多いときなどは路線バスを利用することが多いです。ちなみに守谷駅からは歩く時間がかかるので、路線バスを利用することをオススメします！

*question*  
**9** 勉強ばかりのイメージがどうしてもあるのですが、実際どうですか？

部活動をはじめ、委員会や行事への参加、その他にもボランティア活動やコンクールへの出場など、先生方は生徒の「やってみたい」を応援・サポートしてくれるので、勉強ばかりというわけではありません。もちろん「勉強したい！」という生徒は勉強を中心とした学校生活を送ることもできますが、学校がそれを強制することはないので安心してください。

*question*  
**6** お昼ご飯はどうしていますか？

お弁当を持ってきたり、食堂を利用したり、通学途中にコンビニで買ってきたり、それぞれのスタイルに合わせて自由に楽しむことができます。また、校内に食べ物の自動販売機やセブンティーンアイス、購買があるので食後のデザートも選び放題です！

*question*  
**8** 校則が厳しいとよく聞くのですが…。

江戸取には生徒が運営する「校則改定委員会」という組織があり、全校生徒の意見を集約して学校に対して校則の改定を提案します。今までにもいくつもの校則が改定されており「思ったより校則が厳しくない！」と感じている在校生がほとんどだと思います。気になることがあったら積極的に声をあげていきましょう！

*question*  
**10** 江戸取のここがオススメというところを教えてください。

1. 先輩がやさしくて、後輩を大切にしてくれる！
2. 高い専門性や能力を持った人が周りにたくさんいるので、色々なことを吸収できる！
3. 先生方が生徒に親身に寄り添ってくれる！
4. 行きの電車が空いていて快適なこと、自然の中を歩くと気持ちいいこと！
5. 中高一貫校なので、より多くの人と関わる機会がたくさんある！
6. 自然が豊かで、緑も生き物もたくさん！

*Discussion*

EDOTORI STORY *Chapter 8*

一日一日を、がむしゃらに駆け上がって  
今日という、この日を迎えた。

思い返すと、あっという間だ。

だけど、フカブカの制服を着て、

初めてこの道を歩いたあの日の自分より

ずっと、夢に近づいてるって、自信をくれる毎日だった。

明日からは、みんな何かの一年生。

一人ひとりの夢につながる、あたらしい、朝がはじまる。





江戸川学園取手中・高等学校  
EDOGAWA GAKUEN TORIDE Junior High School & Senior High School

〒302-0025 茨城県取手市西1丁目37番1号 TEL : 0297-74-8771(代)

