

# EDOGAWA GAKUEN TORIDE

Junior & Senior High School

2027



School guide



EDOTORI STORIES  
*Chapter 1*

この一歩から、

どんな出会いが私を描くだろう。  
無駄な時間さえも無駄にならない。  
そう信じるだけで、足が自然と前に出た。

EDOTORI STORIES  
*Chapter 2*

## 休み時間とは、 別人みたいに

チャイムの後の静寂の中、先生の声がスッと響いて  
みんなの背筋が少しだけ伸びる。  
先生のを聞きこぼさないように、真剣に授業を受ける横顔は  
みんな、いつもより、大人びて見えるんだ。



EDOTORI STORIES *Chapter 3*

## 先生も友達も、楽しそうだから こっちも自然と、笑顔になってる。

休み時間、先生としゃべっていると、いつの間にか周りには友達も集まってる。

何気ない話ばかりだけど、そのどれもが楽しくて、

気がつくと、なんだか前向きな気持ちになってる。

先生や友達の「また明日」って声を聞きながら、

早く明日にならないかなって、昨日も思ったっけ。



EDOTORI STORIES *Chapter 4*

「夢中になる」って、  
「時間を忘れる」ってこと。

先輩みたいになるには、どうしたらいいんだろう。

自分に足りないものって、何だろう。

色んなことを考えながら、仲間と一緒に好きなことに打ち込む時間は

こんなにも楽しくて、

この時間が、もっと続けばいいのにな。





EDOTORI STORIES  
*Chapter 5*

柄にもなく熱くなったのは、  
みんなのせいだ。

努力とか、青春とか。  
自分には似合わないって、いつもクールに気取ってた。  
でも、優勝を告げるアナウンスを聞いて  
全身で喜ぶみんなを見たら  
いつの間にか、笑顔と声が進み上げてきた。  
……たまには青春も、悪くないかも。



EDOTORI STORIES  
*Chapter 6*

自分の手で、みんなの手で  
これだけのものが創れた。

まだ知らない重さに、手を伸ばしたくなって  
迷いより先に手を挙げていた。  
上手く創れたのはみんなのおかげ。  
あの時つないだ手は、まだほどけていない。

EDOTORI STORIES *Chapter 7*

この場所、  
この仲間たちと

他愛のない会話で盛り上がったり、  
真剣になって意見をぶつけ合ったり、  
みんなと過ごした時間、その一粒一粒が積み重なって、  
なんてことのない一日も、私たちの未来を広げていた。



## 江戸取の教育

*Our goal is your well-being*

### スクールミッション

- 1 建学の精神「自由と誇りを基調とした教育を行い、教養ある堅実な人材を育成する」に則り、主体的な判断軸となる教養と叡智を身につけ、責任ある行動をとる人間を育成します。
- 2 「心力・学力・体力の三位一体の教育」を実践する「規律ある進学校」として、「心豊かなリーダー」を育成します。
- 3 校訓「誠実・謙虚・努力」を体現し、利他の心を持って社会に貢献する人間を育成します。
- 4 教育スローガン「生徒の夢は学校の目標」を掲げ、生徒の夢の実現に向けて全力で支援します。

### アドミッション・ポリシー

- 1 素直に学ぶ心を持った生徒
- 2 向上心が強い生徒
- 3 礼儀正しい生徒

### グラデュエーション・ポリシー

- 1 主体的な判断軸となる教養と叡智を身につけた生徒
- 2 規範意識が高い自律した生徒
- 3 利他の心を持って社会に貢献する生徒
- 4 他者を尊重し、慮る生徒
- 5 誠実に謙虚に努力する生徒

### カリキュラム・ポリシー

- 1 中等部の道徳、高等部のLHRの授業を通して、生徒の徳性と教養を高めます。
- 2 生徒の知的好奇心・探究心を喚起する授業により、深い教養と確かな学力が身につく指導を実践します。
- 3 規律ある学校生活を通して、規範意識が高い自律した生徒を育てます。
- 4 探究学習や各種外部コンテストを通して、生徒の課題発見力と問題解決力を育てます。
- 5 生徒が主体的に学べる多様なアフタースクール、国際教育プログラム、高大連携プログラムを提供し、生徒の伸びようとする芽を大切に育てます。
- 6 学校行事や奉仕活動を通して、利他の心を持って社会に貢献する生徒を育てます。
- 7 すべての教育活動を通して、誠実に謙虚に努力する生徒を育てます。

## コース紹介

希望の進路に特化した学びを得られる「3コース制」



医師にふさわしい、知識と心構えを涵養する  
医科ジュニアコース / 医科コース



最大の特色は、多彩な才能を持った生徒自身  
東大ジュニアコース / 東大コース



夢に向かって切磋琢磨できる環境  
難関大ジュニアコース / 難関大コース

現役医師や医学部教授の出張講義、病院見学など専門的な教育の実施により、生徒は「医師になって社会に貢献する」という強い決意を持つようになります。高等部では独自科目であるメディカルサイエンスにより協働する姿勢と研究の素地を養い、高3時には医学部生として活躍するための基礎となる医科教養を身につけます。

東京大学合格を目指し、同じ目標を持つクラスメイトとつながりを深め、互いに刺激を与え合える環境から生まれる尖った才能のぶつかり合いは、奥深い思考力や優れた洞察力を養います。その自信や興味から、科学に関するコンテストや模擬国連・模擬裁判・模擬起業グランプリへの参加者が多いことも特徴の一つです。

国立大学、難関大学合格を目指すコースです。学校推薦型選抜や総合型選抜など多様な入試形態・進路に対応した、個々の能力を伸ばす柔軟な教育を実践。高2以降、特に文系では授業選択の幅が広く、自分の進路に合わせた授業を受けられます。

※学年進級時や高等部への進学時、希望者はコースを変更することができます。(学力や意欲を総合的に判断します)

## 心の教育

コミュニケーションが育むモラル

江戸取の「心の教育」。その根幹は本校独自の「道徳の授業」と「LHR(ロングホームルーム)」にあります。生徒は教師の講話を聞き、クラスメイトたちとのディスカッションによって深めた内容を、感想文としてノートに記載。担任は一人ひとりの感想を丹念に読んでコメントをつけて返します。生徒と生徒、そして生徒と教師との対話によって、人格形成の基礎をつくりあげます。



### 道徳の授業\_中等部

「道徳」とは、主体性を持って考え、実践する中で身につくものであると、私たちは考えています。そのため、講話を聞き、語り合い、クラスメイトや教師からのフィードバックを得て、思考を深める授業を実践。思考と発表と実践が一体となって身につくモラル、礼節、判断力を重視した教育を行っています。

### LHR(ロングホームルーム)\_高等部

各クラスで実施するLHR(ロングホームルーム)。時にはクラスに生じた身近な問題を、また時には複雑な現代社会の 이슈を、担任がクラスに最適なテーマを選び取り、生徒皆で考え、話し合います。

## 江戸取生の1日

江戸取生には、一人ひとり自ら考え行動する習慣が根付いています。  
だからこそ、勉強はもちろん、部活動に趣味の時間にと、必要なもの、夢中になれるものを  
自らが取捨選択しながら、それぞれに充実した時間を過ごしています。

Create your every day



7:00 都心と違って通学は快適!



8:00 早めに学校に着いたから  
図書館で借りてた読書の続き。  
明日は何を読もう?



12:35 お昼は早めに食べ終えて、  
分からない所を先生に  
聞きに行くんだ!



12:50 友達とおしゃべりする時間は、  
いつも楽しくてあっという間に  
終わっちゃう。



16:30 探究発表会に向けて打ち合わせ。  
自分の気になることを調べるのはやっぱり楽しい!



18:00 ずっと習ってきたピアノの練習。  
勉強も習い事も、  
あきらめずに全力で!



21:00 帰ってからも  
予習・復習は忘れずに。

## Time Table



友達と苦手な教科の教え合い。  
人に教えると、自分の理解も  
深まっていくなあ。

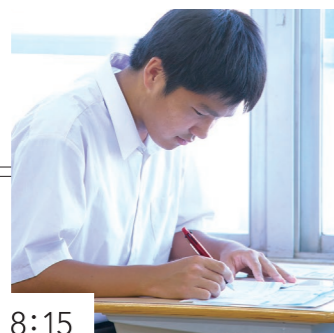
家に帰ってからやりたいことが  
あるから、宿題は朝学習で  
終わらせておこう!

仲の良い友達と食べるお弁当、  
今日も最高!でももうちょっと  
食べたいから食堂で  
買い足そうかな……。

今日は終礼テスト。  
日々の小さな積み重ねで  
少しずつ自分の学習リズムが  
つかめてきた!

部活を頑張ると、  
不思議と勉強も頑張ろうと  
思えるんだ。

オンライン学習サービスを使って、  
自宅で先取り学習!



### 校時表

※2026年度の内容であり、変更する場合があります。

	SHR	1校時	2校時	3校時	4校時	昼食	5校時	6校時	7校時
6校時 授業日	8:30 ~ 8:40	8:50 ~ 9:35	9:45 ~ 10:30	10:40 ~ 11:25	11:35 ~ 12:20	12:20 ~ 13:05	13:05 ~ 13:50	14:00 ~ 14:45	—
7校時 授業日	8:30 ~ 8:40	8:50 ~ 9:35	9:45 ~ 10:30	10:40 ~ 11:25	11:35 ~ 12:20	12:20 ~ 13:05	13:05 ~ 13:50	14:00 ~ 14:45	14:55 ~ 15:40
土曜日	8:30 ~ 8:40	8:50 ~ 9:35	9:45 ~ 10:30	10:40 ~ 11:25	11:35 ~ 12:20	—	—	—	—

### 授業数

	中1	中2	中3	高1医東	高1難関	高2文	高2理	高3文	高3理
月	7	7	7	7	7	6	7	7	7
火	6	6	6	7	7	6	7	6	7
水	6	6	6	6	6	6	6	6	6
木	7	6	7	7	7	6	7	6	7
金	6	6	6	7	6-7	6	6	6	6
土	4校時まで(土曜授業は原則隔週で実施)								

## 年間予定

### 1 学期

4月 5月 6月 7月 8月 9月

- 4月: 入学式、中等部研修旅行(埼玉)、高等部研修旅行(福島)
- 5月: 授業参観、体育祭、講演会
- 6月: 卒業生を囲む会、1学期中間試験、修学旅行(高2)、観劇会
- 7月: オープンスクール、三者面談、オーストラリア短期留学、サマースクール、長野探究学習(中2)、オーストラリアタム留学、カナダ スタディツアー
- 8月: サマースクール、1学期期末試験
- 9月: 音楽鑑賞会

### 2 学期

10月 11月 12月 1月 2月 3月

- 10月: 紫峰祭、芸術鑑賞会
- 11月: 修学旅行(中3)、2学期中間試験
- 12月: 音楽鑑賞会、三者面談
- 1月: 中等部入試、高等部入試
- 2月: 夢を語る会、球技大会、2学期期末試験
- 3月: 卒業式、スピーチコンテスト、フランス・イギリス アカデミックツアー



※行事内容は年度によって変わる可能性があります。

## イベント教育

最高水準の学問・文化に触れる

イベント教育は、心の教育には欠かせない重要な役割を果たしています。本校では毎年4~5回のイベントを校内の大ホールにて実施し、世界の第一線で活躍している著名人の講演会や世界的な音楽家の演奏、古典芸能鑑賞など最高水準の学問や文化に触れ、豊かな情操を育みます。



# School life

## 中3 修学旅行 関西・中国地方 / 11月上旬

自分たちで考え、創りあげる修学旅行

自ら計画を立て、実地を見学するのが旅の醍醐味。訪問先の都市ごとに、歴史・平和・国際と与えられたテーマからグループごとに学びの目標を設定し、訪問ルートを決め、行動することで、充実した経験と学びが得られます。



## 高2 シンガポール修学旅行 6月中旬

圧巻の都市、多様性への寛容と高い公德の地へ

美しい都市を観光するだけでなく現地企業訪問や農地見学などを通して、経済や暮らしについて知見を深めます。また、シンガポール国立大学を訪問し、多文化共生社会に住む学生との交流を通して国際的な視野を広げます。



※行き先・日数については、社会情勢等に鑑みて変更する場合があります。

## 江戸取生の毎日は江戸取生がつくる

「心豊かなリーダーの育成」を教育理念に掲げる本校では、生徒が主体となって様々なイベントを創りあげます。イベントならではの交流を通して出会う新たな発見の積み重ねが、江戸取での毎日をさらに輝かせることでしょう。

### 体育祭 | 自分たちで創りあげる最高の思い出

競技進行や会場設営、用具の準備、審判や集客など全体運営に携わり、すべて自分たちの力でやり遂げました。競技などで活躍する場が豊富にある中、「最高の体育祭を創りあげる」という共通の目標を持ち、仲間たちと一致団結して取り組んだこの経験は、何物にも代えがたい思い出となりました。



2026年卒業  
堀之口 優さん

### 紫峰祭 | 一生ものの感動を届けられる喜び

私は実行委員長として、仲間や先生方と共に運営に取り組みました。当日は来場者のみなさまの笑顔を見ることができ、温かい気持ちになりました。この経験から、仲間と力を合わせて物事を成し遂げることの大切さを学びました。



高校3年  
染谷 凜さん

### 中3 修学旅行 | 学年みんなで楽しく成長できる

中学生として最後の宿泊学習に期待を膨らませ、学年全員が事前学習にも精力的に取り組んでいました。実際に行ってみると、調べただけでは分からない、体験したからこそ感じられることや学べるものがたくさんあり、かけがえのない思い出となりました。



高校1年  
古手 希実さん

## 国際教育

国際交流で広がる学びと未来

本校では「グローバル社会で活躍できる人材」の育成を目指し、積極的に国際交流を推進。海外の学校との交流プログラム、短期・中期の留学制度、フランス・イギリスアカデミックツアーなど、多彩なプログラムを通して異文化を理解し、世界中の友人とつながる機会を得ていきます。



*Experience the world*

### オーストラリア留学（短期・ターム）

英語力の向上と国際性を養う

日本とは異なるライフスタイルを体験しながら、英語力と国際性を高める留学プログラムです。ホストファミリーとの生活や現地校の授業へ参加し、現地の学生との交流を通して異文化理解を深めます。英語力の向上だけでなく、国際社会で活躍するための精神力や自立心を養います。

留短期先	Northside Christian College	Australian Christian College
	Glasshouse Christian College	

中3・高1・2対象 / 7月下旬～8月中旬

ターム留学先	Nambour Christian College	Caloundra Christian College
	Moreton bay College	West Moreton Anglican College
	Ipswich Girls Grammar	Sunshine Coast Grammar School
	Lourdes Hill College	Northside Christian College
	St. John's Anglican College	Hillcrest Christian College
St. Aidan's Anglican Girl's School		

ターム対象：中3・高1・高2

\*ただし高2生が参加する場合は高1(year10)への留学となります。

中学1年生から3年生まで段階的な英語学習が計画されているため、つまづきを減らし、「できる」「わかる」実感を持って次の学年へと進級。中高一貫だからこそ、高等部への滑らかな学びの接続が実現できます。

### EDGE - EDotori Global Engagement -

世界的な視野で物事を考え、自分の英語で表現する力を磨くプログラム

EDGEは、生徒が世界と向き合う「境界」に立ち、次の学びへ進むための節目となるプログラムです。国際社会や多様な価値観との「境界(EDGE)」に生徒が立ち、自ら一歩踏み出す力を育成することを目的としています。



#### 学びの3本柱

##### 英語での表現力強化

各学年の英語レベルに応じ、英語で自分の考えや意見を表現する力を養います。

##### 論理的思考力の養成

英語で意見を表明する「OREO」メソッドを段階的に導入し、論理的に表現する力を高めます。

##### グローバルな視野の拡大

多様な文化や価値観に触れ、国境を越えて主体的に活躍できる力を養います。

※「OREO」メソッド/Opinion(意見) Reason(理由) Example(例) Opinion(意見)

#### 中学1年生～3年生の段階的な学びの目標

##### 中1 導入期 英語で「自分」を伝える

・身近な話題について、簡単な英語で自分の考えや気持ちを伝える力を養う。  
・「OREO」メソッドの導入段階として、意見と理由を明確に述べる練習をする。

##### 中2 成長期 英語で「他者」と繋がる

・異なる文化や価値観の他者の考えを理解し、意見を英語で伝えあう力を育てる。  
・短いスピーチや簡単なディスカッションをする。

##### 中3 達成期 英語で「世界」と向き合う

・グローバルな課題に対して自分の立場を持ち、英語で論理的に意見を述べたり、解決策を提案したりする力を育てる。  
・「OREO」メソッドを基盤に簡単な反論を述べる。

中高一貫校だからこそ実現できる、高等部での学びへのスムーズな接続



### 多彩なツアー先

各地の歴史・文化・社会課題を体感

- SDGsスタディツアー（ベトナム・カンボジアほか）【2025年度実施】  
現地の人々と交流しながら歴史や社会に触れ、社会課題について考える
- カナダスタディツアー【2026年度実施】  
自然や文化体験、大学訪問や現地学生との交流など、主体的な学びの契機とする
- 江戸取NASA教育プログラム（アメリカ）【2025年度実施】  
大学の見学、NASAのプログラム体験などを通して、創造的な研究に取り組む力を磨く
- フランス・イギリスアカデミックツアー【2024年度実施】  
ヨーロッパの歴史・芸術・教育制度などを体験しながら異文化理解を深める

### Dual Diploma Program

日本とアメリカ、高校卒業資格を同時取得

江戸取に通いながら、アメリカ名門高校のカリキュラムをオンラインで履修し、2つの高校卒業資格を取得できる制度です。英語で学ぶ力を育てるとともに、多様な価値観に触れ、海外大学進学への道を広げます。

### えどとりフェローシップ

UPAS海外大学進学協定校推薦制度

英語圏の大学約100校が協定校として参画する海外大学推薦制度です。大学卒業後の就職も見据え、専門家のコンサルティングにより、出願大学の選定から入学までサポートします。

#### comment



高校2年  
北川 紗也子さん

英語力が伸び、  
人間的にも  
成長できた

私は高校1年次にターム留学に行きました。オーストラリアでは自立した生活を送ることができ、高校生活の大きな経験になりました。現地の学校の友達や先生方のサポートのおかげで、英語での学びを深め、日々新たな発見ができました。特にホストファミリーとよく話し、苦労しながらも意思疎通できたことや、帰国後の英語の成績が伸びたことなどから、留学をして良かったと感じました。

## 探究プログラム

体験する、考える、発信する

自ら問いを見つけ、考え抜く力を育てる江戸取の探究プログラム。情報を集め、整理し、表現する一連のプロセスを繰り返す経験が、課題発見力や思考力、伝える力を着実に育てていきます。



Exploration program

中等部

「総合的な学習の時間」

### 東大ジュニアコース、難関大ジュニアコース



多様な分野への知的好奇心を喚起し、自ら問いを立て、調査・研究し、発表する探究サイクルを3年間かけて段階的に身につけていきます。

中学1年:「知る・広げる・探す」をテーマに、多様な分野に触れながら視野を広げ、グループ発表に取り組む。

中学2年:「調べる・究める・整理する」をテーマに、東大ジュニアコースではProjectを通して探究サイクルを一通り経験し、難関大ジュニアコースでは前期にSession、後期にProjectを活用しながら探究を深める。

中学3年:「まとめる・挑戦する・発表する」をテーマに、東大ジュニアコースでは探究成果をもとに論文形式へと発展させ、難関大ジュニアコースではProjectを通して探究をまとめ、発表へとつなげる。

※Sessionは多様な分野のゲスト講師による学び、自己分析、社会課題の発見、ポスター作成などに取り組みます。※Projectは個人ごとにテーマを設定し、調査・分析・発表までを行います。

### 医科ジュニアコース



#### PBL(課題解決型学習)

学校生活や医療現場で起こり得る課題を題材に、3学年縦割りの班で解決策を話し合うPBLを実施します。対話を重ねながら課題に向き合うことで、将来、医療に携わる者として大切な姿勢や考え方を育てます。

#### 生命医学への関心を高める学び

医学生も使用する本物の3D解剖図を活用し、3年間を通して主要な臓器について体系的に学びます。視覚的に理解を深めながら、人体の構造と機能への探究心を育てます。

#### 医療現場のリアルな声に触れる

本校卒業生の医師を中心に、医療現場で実際に起こっていることや最新医療に関する講話を行います。現役医師の経験や思いに触れ、医療の現実を知り、自身が将来医師として社会で活躍する姿を具体的に思い描けるようにします。

高等部

「総合探究」「理数探究」

### 学術論文トラック

問いを立て、資料調査と考察を通して思考を深め、その成果を論文にまとめる2年一貫のプログラムです。テーマ設定から構成、文章表現までの研究プロセスを段階的に学びます。

2026年度カリキュラム(1年目)

オリエンテーション
問いの立て方とテーマ設定
資料・文献の調査方法
論理構成と文章表現
仮テーマによる調査・執筆
振り返りと次年度に向けて

### ビジネス探究トラック

MBAを社会人大学院で教える実務家講師からビジネスの「型」を体系的に学び、各自の志を具体的な事業プランへと昇華させる2年一貫のプログラムです。

2026年度カリキュラム(1年目)

オリエンテーション
考えるヒケツと問いのチカラ①～③
売れるヒケツと人気のカラクリ①～③
稼ぐ仕組みとお金の動かし方①～③
共感と協調のリーダーシップ①～③
振り返りと次年度に向けて

### グローバル探究トラック

世界が直面する多様な社会課題について英語で学び、海外の若者との対話や共同発表を通して、国際的な視野、多角的に考える力、そして自分の言葉で伝える力を育てます。学びの集大成として、将来への思いや目指す姿を英語で明確に表現したパーソナルステートメントを完成させます。

2026年度カリキュラム(1年目)

貧困問題を英語で考える(現地とオンライン交流)
世界の課題を探究する(英語でプレゼン)
価値観と視野を広げる(世界で活躍する人と対話)
将来のビジョンを描く(思いや進路を言語化)

### 映像クリエイトトラック

映像制作を通して学校や地域、社会の現在を探究し、他者に伝える表現力を育成する2年一貫のプログラムです。企画立案や取材、構成、編集のプロセスを段階的に学びます。

2026年度カリキュラム(1年目)

オリエンテーション
問いの立て方と企画づくり
取材・調査と情報整理
構成・編集と映像表現
テーマを設定して映像制作
作品講評と振り返り、次年度に向けて

comment



2026年卒業  
清田 葉月さん

将来の可能性を  
広げる  
経験になった

江戸取の授業や放課後で、文学作品と自然言語処理を組み合わせた研究を行いました。作品を数理的に分析し、特徴を新たな視点で多角的に捉えることに面白さを感じています。国語科の先生のご協力のもと、高校3年生で1本の論文を完成させました。高校生から専門分野に触れ、外部の発表会にも参加した経験は将来の可能性を広げると感じています。

comment



2026年卒業  
大場 悠太さん

多くの人に支えられ、  
会社の立ち上げを実現!

高校1年で、若者の自殺率の高さという社会課題に触れたことをきっかけに、地元NPOと共に学生団体を設立。あわせて友人との会社の立ち上げなど、多様な挑戦ができたのは江戸取の先生方による探究活動の手厚いサポートや切磋琢磨できる友人たちがいるという、充実した環境があったからだと感じます。

## 部活動

学年を超えた絆を育む



### 運動部 [18]

アメリカンフットボール	硬式野球	サッカー
水泳	バスケットボール	バドミントン
バレーボール	ハンドボール	陸上競技
卓球	空手	弓道
剣道	硬式テニス	軟式野球
スキー	チアリーダー	ダンス

### 文化部 [8]

吹奏楽	書道
箏曲	科学
囲碁・将棋	
茶道	
美術	
演劇	

### 同好会 [18]

鉄道研究	フットサル	写真
調理	メディアクリエイト	数学
ESS	模擬国連	地理研究
クイズ	弦楽・軽音楽	百人一首
華道	自転車競技	落語研究
合唱	プラモデル製作	手話

生徒の声から  
生まれたものばかり

### 部活動加入率

中高共に70%以上の生徒が部活動に加入し、それぞれの方法で「学習との両立」を実現しています。未加入であっても、校外で精力的に活動している生徒がたくさんいます。

中等部  
91.7%

高等部  
74.3%

# Club activities

部活動を全力で楽しむために  
勉強にも全力で取り組んでいます。



中学3年 吹奏楽部 栗田 優輝さん

吹奏楽部では週5日の活動があるので、部活動と勉強の両立のために、メリハリをつけることを意識しています。授業中や自宅での学習において、人一倍集中して勉強するからこそ安心して部活動に参加できるので、トランペットの演奏も全力で楽しめています！

文武両道を実現する過程に  
糧になるものがあると信じて。



高校3年 チアリーダー部 寺脇 愛乃さん

私は週6日の活動にすべて参加するため、毎朝7時頃に登校して朝学習を徹底するようにしています。文武両道は簡単ではありませんが、その過程に自分の糧になるものがあると思うので、自分を成長させる3年間・6年間にするためにぜひ部活動に加入してみましょう！

# Afterschool activities

## アフタースクール

意欲的に学びを深める

より多く学びたい生徒に、より多く教えたい教師が応える。年間150を超える講座数を誇るアフタースクールは、担当教員一人ひとりがより深い学びを求める生徒に向けてオンラインも活用して、工夫を凝らして多様な講座を用意しています。 ※開講する講座は毎年変わります。



### 土地開拓系アフタースクール

「机上だけでなく体験的な学びを！」の精神で、土地をイチから開拓しています。「よい畑(土壌)を作るためにはどうすればよいか」について事前に考察し、現在は土をふるいにかけて石を取り除いて耕作を開始。開拓後はこの畑での「綿花の栽培」を予定しています。



### ビジネスプラン作成講座

「高校生ビジネスプラン・グランプリ」を開催している日本政策金融公庫の方を講師に迎え「アフタースクールビジネスプラン作成講座 基礎・中級編」を実施しました。



### 読解力養成講座【国語】

夏季休業期間に開講した国語の学習講座です。時間を計って問題演習を行い、文章の読み方や問題の解き方を丁寧に解説することで、学習の土台となる国語力を鍛えます。

#### その他実施講座例

全学年		中2		英語	
英語	英検®準1級/英検®2級/英検®準2級	理科	中2実験講座 I/II	英語	英語長文を読む講座
	After School English Conversation	数学	超基礎数学 I/II		中学英語を復習する講座
	オンラインスピーキング自宅受講		Z会対策 I/II		あいも変わらず英語漬け
社会	輪読会～『暇と退屈の倫理学』を読む～ゆるりと!哲学対話!	英語	(基礎)英文法	高2	東大文系数学/東大理系数学
		国語	最強の国語		IAIIBの復習
体育	筋トレアフター	中3			場合の数・確率のコツを学ぶ
探究	イチから起業オンラインfor School	社会	旅する日本地理	英語	標準英語/発展英語
	教室で体験するインターンシップ「株の力」	国語	現代文特講/漢文特講/古文特講	理科	有機化学実験 I/II
	宇宙の学び舎seed	理科	中3実験講座2	国語	東大国語 vol.1
理科	医科Jrのための臓器講座	英語	スピーキング講座	高3	
家庭科/英語	Let's cook in English【講義編】	数学	数学考究IV	国語	東大古典
	Let's cook in English【調理編】		高校数学に向けて中学数学の復習	数学	ハイレベル理系数学
中1		高1		理科	瞬殺化学2/3/4/5
理科	中1実験講座2	数学	どんと来い数学1/2/3	総合	じわじわ総合【学殖編/考究編】
数学	ガンガンバリバリ数学～ガンバリマス～		模試に強くなる数学	社会	東大日本史演習

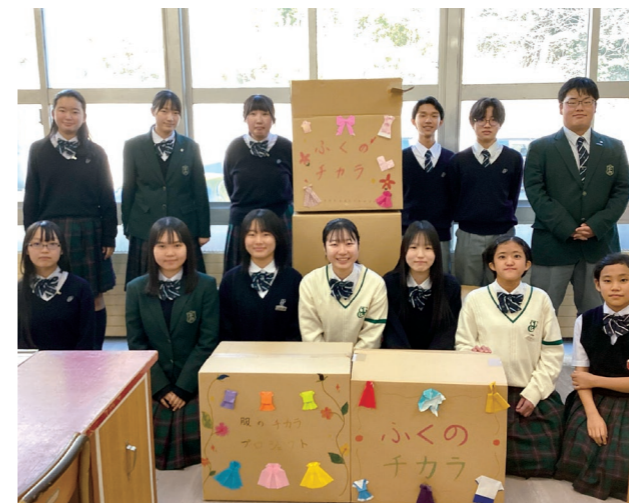
※英検®は、公益財団法人日本英語検定協会の登録商標です。

etc...

## 課外活動

みんなの挑戦を学校が全力応援

生徒の夢を叶える江戸取では、先生が生徒の様々な「やってみよう」「挑戦したい」をとことん指導・サポートします。せっかくの学校生活、勉強や部活動に限らずいろいろなことにチャレンジして、自分の可能性を大いに広げてください。



### えどとり服のチカラプロジェクト

2026年卒業 佐藤 瑠乃さん

「服のチカラプロジェクト」は、着なくなった子ども服を回収し、難民の方々など本当に必要としている人々に届ける取り組みです。私が「服のチカラプロジェクト」に参加した理由は、高校生のうちに何かボランティア活動に取り組みたいと思っていたときに、友人の誘いがあったからです。やるからには全力でやろうと思い、リーダーに立候補しました。多種多様なメンバーと関わっていく中で、全員にわかりやすく、正確に伝達し続めることの難しさを実感しました。子ども服の回収や箱詰め作業もとても大変でしたが、そんな苦労を上回る大きな達成感を得ることができました。



### サステナブル・ブランド国際会議

高校3年 永井 佑佳さん

本大会は、サステナブルな社会の実現に向けて、全国の高校生が学びを深め、議論する大会です。また、サステナビリティ先進企業や、SDGs活動に最前線で取り組む方々の講演を聞ける貴重な機会であり、環境や社会課題について深く学べると思い参加しました。世界の現状をはじめ、今後求められる取り組みを理解する中で、今まで以上に環境問題を自分事として捉え、行動意識を変える契機となりました。また、他校の生徒との交流や、企業の方との対話を通して新たな視点に触れたことで刺激を受け、学校生活では経験できない有意義な時間を過ごすことができました。



#### 他にもこんな活動をサポート

- サステナブルおもいスイーツプロジェクト (MY PROJECT AWARD 2025 地域Summit 特別賞 受賞)
- 第18回風力発電コンペ WINCOM 2025 ○高校生ICT Conference 2025 in東京
- 高校生ボランティア・アワード2025 ○New Education Expo 2025 in東京



より詳しく  
チェック!

To the future

## 進学指導

質の高い授業の積み重ねで、志望校合格へと導く

大学入試に対応した計画的なカリキュラムで学べるからこそ、難関大学にも学校の授業だけで合格する力が身につきます。

塾や予備校に貴重な時間を費やさなくても、受験の準備ができる江戸取だからこそ、部活動や創作、ボランティア等で

活躍している生徒の多くが志望校合格を果たしています。



### 学びをサポートする 教師の姿勢

先生方の業務は、生徒の個別指導の時間も計画に内包されているので、生徒は気軽に職員室で質問や相談ができます。得意科目を伸ばしたい人だけでなく、授業についていけないか心配な人や、苦手科目がなかなか克服できないという人にとっても、自学習を見守ってくれる先生の存在は心強いもの。個別ブース型自習室も用意しており、最長20時まで学校で自習することができます。

### 学力の背景まで測定。 社会に通じる力を

点数、成績といった見える部分を指導するだけでは、本質的な学力は身につかせません。中3～高2の時期には学習力の礎となるリテラシー、コンピテンシーを測るアセスメントを実施。一人ひとりの行動特性、学習の特長を把握し、より効果的な学び方を支援します。自身の適性を知り、社会の中で自己の果たすべき役割を自覚することで、より一層勉強に身が入ります。

### きめ細かい受験指導を 可能にするデータ

入試動向の分析に対応するのは進学校として当然の務め。でもそれだけではありません。本校では毎年、卒業生全員に受験の振り返り調査を実施。生活習慣、通学時間、運動部か文化部か、など50にも及ぶ項目をデータとして収集し、翌年以降の進路支援に活用しています。



## 2026年大学合格情報(46期生)

2026年4月14日現在

### 概要

大学群	2026年度		2025年度		2024年度	
	合計	現役	合計	現役	合計	現役
国公立大学	115	88	110	75	100	86
早慶上理	248	196	211	188	239	173
GMARCH	275	228	279	236	266	201

大学群	2026年度		2025年度		2024年度	
	合計	現役	合計	現役	合計	現役
医学部医学科	70	41	112	49	61	46
歯学部	22	15	22	15	23	15
薬学部	73	51	38	33	73	50

### 詳細

#### ① 国公立大学

大学	2026年度		2025年度		2024年度	
	合計	現役	合計	現役	合計	現役
東京	10	8	4	2	5	3
京都	1		1	1	1	1
一橋	1	1	1	1	1	1
東京科学	2	1	1		8	6
北海道	5	5	2	1	4	3
東北	4	3	4	4	2	1
名古屋	1	1			1	
大阪	3	3			1	
九州	2	1	1	1	1	1
筑波	19	16	19	13	17	17
千葉	3	3	11	9	6	6
北見工業	1		1	1		
弘前			4	2	2	2
秋田			1	1	1	1
山形	3	3	2	2	6	6
岩手	1					
茨城	10	10	5	3	4	4
宇都宮	1	1	1		1	1
群馬	3	2	1			
埼玉	3	2	4	4	7	6
お茶の水女子	2	2	1	1		
電気通信	1	1	3	2	4	4
東京外国語	3	2	1	1		
東京海洋	2	2	2	1		
東京農工			2			
横浜国立	1	1	1	1	1	1
新潟	2	1	2	1	1	1
富山	1		2		1	1
信州	4	2	4	2		
三重	1	1	1	1		
奈良女子	1	1				
鳥取	1	1				
島根	2	1	1			
岡山			1	1		
広島	2	1	1		1	1
高知	1	1				
長崎	2					
熊本	1		1			
宮崎	1		1	1		
琉球	1		2	1		
茨城県立医療			2	2	1	1
国際教養			1	1		
千葉県立保健			1	1		
東京都立	2	2	2	2	2	2
公立諏訪東京	1	1				
名桜	1	1				
防衛大学校	2	2	4	3	6	6
防衛医科大学校	5	3	5	3	5	5
気象大学校	1	1			1	1
水産大学校	1	1				
国立看護大学校			2	2	1	1
その他			4	3	8	4
合計	115	88	110	75	100	86

#### ② 医学部医学科

大学	2026年度		2025年度		2024年度	
	合計	現役	合計	現役	合計	現役
(国)北海道			1			
(国)山形	2	2	2	2	3	3
(国)筑波	7	6	10	4	5	5
(国)東京			1	1		
(国)東京科学					1	1
(国)群馬	1	1				
(国)信州	1					
(国)鳥取	1	1				
(国)島根	1		1			
(国)宮崎	1					
(国)琉球	1		1			
(国)防衛医科大学校	3	1	5	3	4	4
(私)岩手医科	3	1	3	3		
(私)東北医科薬科	2	2	7	1	2	1
(私)獨協医科	3	1	7	6	7	5
(私)国際医療福祉	3	3	6	1	1	1
(私)埼玉医科	1		5	3		
(私)北里	2	2	6	2	5	5
(私)杏林	3	3	7	3	4	3
(私)慶應義塾			2	2		
(私)順天堂	2	2	3	2		
(私)昭和医科	2	1	3	2		
(私)帝京	6	4	2	1	2	1
(私)東京医科	4	3	8	5	8	6
(私)東京慈恵会医科	1	1	1			
(私)東京女子医科	5	1	4	3	6	5
(私)東邦	2	2	4			
(私)日本	5	2	5		2	2
(私)日本医科			1		1	1
(私)マリアンナ医科	4	1			1	
(私)近畿	1				1	
(私)川崎医科	2	1	3			
(私)福岡	1					
その他国公立			8	2	2	1
その他私立			6	3	6	2
国公立合計	18	11	29	12	15	14
私立合計	52	30	83	37	46	32
医学部医学科	70	41	112	49	61	46

#### ⑤ 海外大学

2026年 University of Debrecen(Faculty of Medicine)	2025年 Georgian College(design art)	2025年 University of Tsukuba, Malaysia (Science and Design)
2026年 University of Pecs(Faculty of Medicine)	2025年 Baylor University	
2025年 Muhlberg College(Philosophy)	2025年 Semmelweis University (Faculty of Medicine)	

#### ③ 主要私立大学

大学	2026年度		2025年度		2024年度	
	合計	現役	合計	現役	合計	現役
早稲田	76	67	48	41	63	48
慶應義塾	49	36	35	30	49	33
上智	28	24	37	37	38	30
東京理科	95	69	91	80	89	62
明治	61	50	63	53	71	46
青山学院	44	35	34	30	34	36
立教	58	49	55	51	46	37
中央	38	32	49	46	35	25
法政	48	39	57	39	55	37
学習院	26	23	21	17	25	20
津田塾	7	6	5	5	9	7
東京女子	7	6	3	3	13	9
日本女子	33	29	17	11	23	17
成蹊	9	9	9	6	18	14
成城	5	3	12	10	9	5
明治学院	8	8	17	12	9	6
國學院	11	8	4	3	13	10
獨協	23	13	16	2	11	6
その他	641	479	605	421	688	490
合計	1267	985	1178	897	1298	938

#### ④ 系統別

系統	2026年度		2025年度		2024年度	
	合計	現役	合計	現役	合計	現役
文・人文	215	176	169	143	237	190
法・政治	137	128	104	74	73	53
経済・経営・商	154	118	141	116	178	118
社会・国際	90	69	96	79	82	71
教育(教員養成課程)	1	1	5	4	2	2
生活科学	7	4	12	11	33	31
芸術・スポーツ	17	11	23	18	20	14
農	39	27	38	27	37	27
医・歯・薬・保健	226	159	229	141	199	149
工	307	240	305	219	353	265
総合・環境・情報・人間	49	43	31	27	33	31
理	142	97	135	113	94	74

## 卒業生の活躍

それぞれの夢に向かって活躍する卒業生

江戸取で学んだ様々な知識や経験を軸に、夢の実現に向けて新たな一歩を踏み出した先輩たち。そんな先輩たち一人ひとりの根底にある、江戸取での毎日を振り返ります。



榊原 雅也さん 2016年卒(36期生)  
北海道大学 低温科学研究所 博士研究員  
東京大学大学院 理学系研究科 化学専攻 修了

私が化学分野の研究者というキャリアを志したきっかけは、間違いなく江戸取での理科・化学の先生方との出会いにあります。入学時には「将来の夢」と呼べるようなものはなかったのですが、授業中に披露された知的好奇心を刺激するこぼれ話や、我々の些細な疑問にも真剣に向き合い答えへと導いてくださる姿勢に触れるうち、「この学問をもっと深く理解したい」という夢が自然と自分のなかに育まれていきました。

研究者という夢が自然と育まれていきました。

猪俣 武範さん 2000年卒(20期生)

順天堂大学 医学部 眼科学講座 准教授 InnoJin株式会社 創業者 兼 代表取締役社長  
順天堂大学大学院 医学研究科 眼科学専攻 修了  
ボストン大学 経営学部 Questrom School of Business 卒業 MBA取得  
ハーバード大学 医学部 眼科学講座 Schepens Eye Research Institute of Massachusetts Eye & Ear Infirmary 博士研究員

江戸取で過ごした6年間は、現在の自分の原点です。道徳教育を通して学んだ克己心、自らを律し目標に向かう姿勢は、人生の大きな支えとなっています。また、仲間と切磋琢磨する中で得た生涯の友人、硬式テニス部で培った体力や上下のつながり、チームをまとめる経験は、今の仕事に大きく活かしています。現在は大学病院での臨床・研究、医学教育に携わるとともに、医療の社会実装やヘルスケアビジネスにも取り組んでいますが、リーダーシップやマネジメントの原点は江戸取での経験にあります。母校で培った精神を胸に、社会に価値を届け続けていきたいと思っています。

リーダーシップやマネジメントの原点は、江戸取での経験。



黒田 沢さん 2007年卒(27期生)

NHK コンテンツ制作局 第2制作センターディレクター  
あさイチ NHKスペシャルなどを制作  
早稲田大学 文化構想学部 複合文化論系 卒

「規律ある進学校」のイメージに止まらず、高校から入学した私にも、同好会の立ち上げや生徒会役員など思った以上に様々な取り組みを許容していただきました。愛情深く接して下さった先生方も印象的です。卒業後、江戸取での時間よりも楽しいことは沢山ありますが、それはあの3年間、自分自身やその未来と厳しくもしっかりと向き合わせてもらったからこそ、得られた果実なのだと思います。

自分自身と未来に、しっかりと向き合えた3年間でした。



植木 聡一さん 2003年卒(23期生)

JX金属株式会社 オープンイノベーション担当課長  
早稲田大学大学院 基幹理工学研究科 修了  
Carnegie Mellon University MBA取得

三菱重工でのアフリカ駐在や国内スタートアップ勤務を経て、現在はJX金属株式会社でスタートアップ投資や新規事業開発に携わっています。海外の大企業とのコミュニケーションも、日本のスタートアップとのコミュニケーションも、人間力が無ければスムーズに行えません。今でも大切な一生の友人と切磋琢磨して人間力を磨き上げた江戸取での6年間は、私の原点です。

仲間と磨き合った日々が、世界への挑戦を支えてくれました。



人生においてかけがえのない体験ができました。

高島 瑛太郎さん  
東北大学 理学部 物理系  
東大コース出身  
2026年卒(46期生)

江戸取に入ってよかったことは自分の居場所をもちながら成長できることです。生徒主体の様々な行事の下で友達と一緒に、人生においてかけがえのない様々な経験ができました。勉学についても個性豊かな先生の指導の中で友達とともに考え、議論することで、切磋琢磨しながら勉強に励み興味を見つけ、思い思いの進路へと進んでいきました。

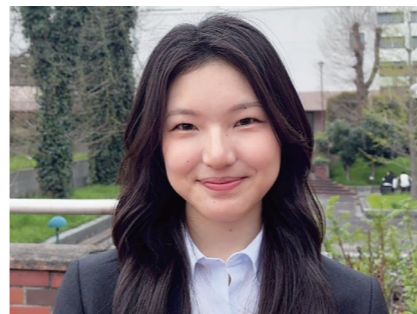
応援してくれる先生がいたから、多くの活動に挑戦できました。



宇佐美 慶さん  
早稲田大学 社会科学部 社会科学科  
難関大コース出身(卓球部)  
2026年卒(46期生)

部活動や紫峰祭の運営などの活動を級友たちと協力して行うことで、主体性と協調性を持って物事を成し遂げることの重要性を、身をもって学ぶ事ができました。このような経験も生徒主体を掲げ、生徒を全力で応援して下さる先生方がいる江戸取だからこそできたことだと思います。江戸取は学力だけではなく、卒業した後も生きる力を身につけることができる場所でした。

同じ夢を持つ友人たちと切磋琢磨できた6年間でした。



池田 桜都さん  
筑波大学 医学群 医学類  
医科コース出身(剣道部)  
2026年卒(46期生)

2クラスのみで構成された医科コースで過ごした6年間は、学級の垣根を越えて高め合い、支え合える同志を与えてくれました。小さなコミュニティであるからこそ、一人ひとりの個性が輝く環境だったと思います。年月をかけて絆を深めた仲間たちとの教室は受験期のかげがえのない息抜きの場となりました。同じ夢を持つ生徒たちが出会えるコース制度がある江戸取に入学して良かったです。

江戸取で見つけた道で、今も邁進しています。

杉浦 優里さん  
北海道大学 理学部  
難関大コース出身(吹奏楽部)  
2026年卒(46期生)

私は高3で医科コースから難関大コースに在籍が変わったのをきっかけに、自分の夢を見つめ直しました。そして江戸取の先生方と話す中で、自分が興味を持っていた分野は理学部でこそ専門的に学べると気づきました。私の進路が大きく変わった際、支えてくれたのは家族と学校の友人でした。江戸取で出会った多くの方々のおかげで、今は心からやりたいと思えることに挑戦できています。



社会で生きる力が自然と養われる場所。

岩崎 孔志さん  
東京大学 文科二類  
東大コース出身(軟式野球部)  
2026年卒(46期生)

私は高校から江戸取に入学しましたが、すぐに仲間として受け入れてくれる温かさ、進路相談や添削など先生方のサポートといった江戸取の環境のおかげで学業に精力的に取り組むことができました。また、それだけでなく、紫峰祭や体育祭などのイベントを通じ、計画立案力や協働性など社会に出る上で必要になる力が自然と養われる環境が江戸取にはあります。このような江戸取特有の環境がこの先も残り続けてほしいと願っています。



# School information

## 施設紹介

豊かな自然と最新の教育設備

充実の施設と豊かな自然に囲まれた広大なキャンパスは、江戸取の大きな財産です。



大ホール

学習スペース

図書館

体育館



オーディトリウム棟

大ホールでは、毎年コンサート、講演会等様々なイベントを実施。  
また、自習のためのジュニアスタディールーム・シニアスタディールーム等を備えています。

自然科学棟

雄大な利根川が目の前に流れ、四季折々の自然に囲まれた自然科学棟での学習は、生徒たちの心を大いに豊かにしてくれます。また、最新の器具やシステムを完備し、より高度で精密な実験を体験できます。

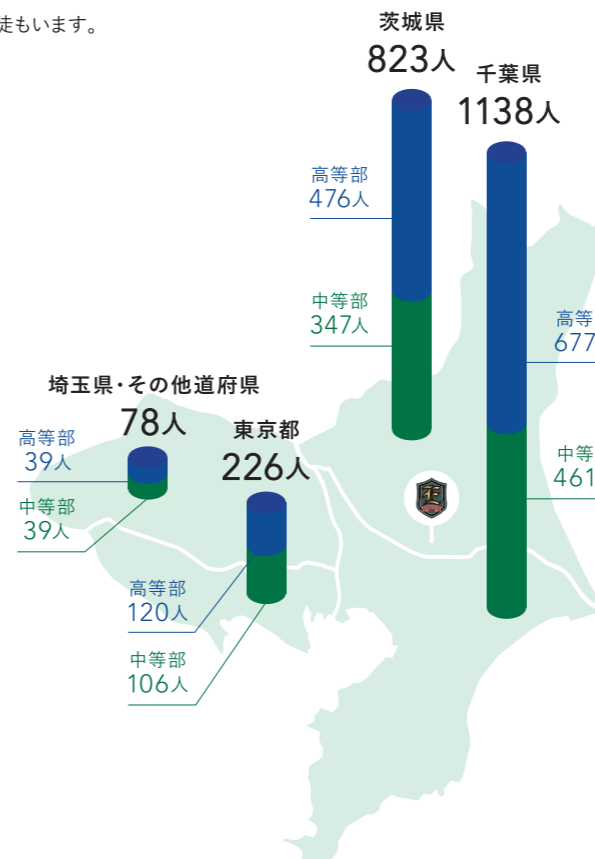
### POINT 江戸取の防災対策

- 1: 広い敷地を有する本校は取手市より指定避難所・指定避難場所に指定されています。
- 2: 飲料水や非常食、携帯トイレ等の備蓄をしています。
- 3: 年2回の避難訓練を実施しています。

## アクセス

### 通学エリア

本校の通学圏は、一都三県にまたがっており、つくば方面をはじめ、首都圏からも通学が可能です。また、学校近隣から自転車通学をしている生徒もいます。



### 茨城県

市町村	計
つくば市	246
取手市	165
守谷市	153
牛久市	69
つくばみらい市	58
龍ヶ崎市	27
稲敷郡	21
常総市	17
水戸市	16
土浦市	15
かすみがうら市	7
稲敷市	6
坂東市	6
筑西市	3
小美玉市	2
ひたちなか市	2
下妻市	2
笠間市	2
北相馬郡	2
高萩市	1
桜川市	1
那珂郡	1
日立市	1
計	823

### 千葉県

市町村	計
柏市	328
松戸市	222
流山市	160
我孫子市	130
船橋市	68
印西市	55
成田市	35
市川市	30
鎌ヶ谷市	22
白井市	22
野田市	22
千葉市	13
浦安市	11
八千代市	10
習志野市	5
印旛郡	3
八街市	1
富里市	1
計	1138

### 東京都

市区町村	計
葛飾区	76
足立区	74
荒川区	26
文京区	11
台東区	8
江東区	5
江戸川区	4
豊島区	4
千代田区	3
港区	2
新宿区	2
中央区	2
墨田区	2
渋谷区	1
杉並区	1
北区	1
練馬区	1
清瀬市	1
町田市	1
府中市	1
計	226

### 埼玉県・その他道府県

市町村	計
三郷市	35
八潮市	30
吉川市	3
草加市	3
さいたま市	2
越谷市	2
川口市	1
宇都宮市	1
福岡市	1
計	78

2026年4月現在

### 交通案内

都心と逆方向で  
快適な通学時間。

●内の数字は各駅から取手駅、  
●内の数字は各駅から守谷駅までのおおよその所要時間です。時間は検索サイトなどによるもので、乗り換え時間や待ち時間は含んでおりません。また、利用する時間帯によっても変わります。(右図はあくまで時刻表における最速の時間を表示しています)



## 江戸取ってどんな学校？

生徒が本気で答えます

生徒会のメンバーが江戸取での学校生活で生徒自身が感じている意見をぶつけ合い、学校に寄せられた多くの質問に答えます。



*question*  
**1** 部活動や同好会などの雰囲気はどんな感じですか？学業との両立はできますか？

友人から聞く話も含め、どの部活動、同好会も楽しく過ごせるような雰囲気です！先輩方が本当に優しく親切な方ばかりなので、中1で入部して間もないときも安心して楽しく活動に参加できました。学業との両立は、全然できます！練習頻度の多い部活動もありますが、テスト1週間前などは休みになり、先輩方が勉強面でもサポートをしてくれるので心配はいりません。

*question*  
**3** 勉強などで困ったときに質問や相談はできますか？また、塾や予備校に通う必要はありますか？

江戸取の先生方は、私たちが理解できるまで優しく丁寧に教えてくださるので、何か疑問があったら本当に絶対質問した方がいいです！基本的には授業だけで十分に学習することができるので塾や予備校は必要ありませんが、予習や復習のために通っている生徒もいます。また、校内にE-PLUSという自習室があるので、そこで自習をしたり、外部講師に質問したりすることもできます。

*question*  
**2** 小学校、中学校、高校から入学した生徒で違いはありますか？また、コースが違って交流はありますか？

大きな違いはありません。入学の時期に違いがあって不安に思うこともありました。体育の授業や部活動、委員会、行事などを通して多くの人と関わるようになるので、コースなど関係なく、仲良く話せるようになります！コースが違っていても教室に遊びに来たり、いっしょに勉強をしたりする生徒も多く見られます。

*question*  
**4** 江戸取の先生方の雰囲気は？

明るく親しみやすい先生、優しく面白い先生、真面目で厳しい先生、といった個性豊かな先生方は、全員生徒のことを第一に考えており、主体的に動いている生徒には必ず手を差し伸べてくれます。経験豊富で専門的な知識を持った先生も多いので非常に勉強になるだけでなく、行事では生徒以上に全力で盛り上げてくださる先生ばかりです！

# Discussion

*question*  
**5** 制服はどんな感じですか？どんな種類、着こなしができますか？

制服の種類は多い方だと思います！豊かな自然を連想させる緑をベースとした制服で、ワイシャツの他、夏にはポロシャツもあり、ベストとセーターはそれぞれ2色から選ぶことができるなど、気温に沿った様々な着こなしができると思います！

*question*  
**6** お昼ごはんはどうしていますか？

食堂を利用したり、家からお弁当を持ってきたり、コンビニで買ったり、自分に合った方法で昼食を楽しめます。学食は安くてボリュームのあるメニューが多く、種類も豊富です。また、校内には軽食自販機やセブンティーンアイス、カップドリンクの自動販売機、購買もあるので、デザートや軽食を買ってコミュニティホールで話しながら休み時間や放課後を楽しむ生徒も多くいます！

*question*  
**7** 駅から学校まではどのように通っていますか？

路線バスを利用する生徒と、徒歩通学の生徒が多いですが、中には自家用車や自転車で登校する生徒もいます。取手駅からバスだと約10分、歩く約25分かかるので、友達とゆっくり話したいときは徒歩で、荷物が多いときにはバスを利用するなど場合に応じて変えている人が多いです。ただ、守谷方面からは少し距離があるので、バスの利用をおすすめします！

*question*  
**9** 勉強ばかりのイメージがどうしてもあるのですが、実際どうですか？

もちろん勉強も大切ですが、先生方は「生徒のしたいことを第一に」という考えのもと、部活動、委員会、ボランティア活動、コンクールへの参加など多くのことを応援していただけます。また、生徒が企画する文化祭や体育祭、球技大会などの行事も充実しており、色々なことに挑戦できる環境が整っているので、「勉強ばかり」というよりは、「勉強に対して手厚くサポートしてくれる」印象が強いです！



*question*  
**8** 校則が厳しいとよく聞くのですが……。

最近は「ルールメイキング」という、校則をより良くする生徒主体の組織が動いており、多くの校則が見直されているので「想像していたより厳しくない！」と感じる生徒がほとんどだと思います！生徒会でも生徒の意見を取り入れて、より過ごしやすくなるような学校創りを目指して活動しています！

*question*  
**10** 「江戸取のここがオススメ！」というところを5個、教えてください！

1. 手を差し伸べてくれる先生方がたくさんいる！
2. 自然豊かで施設が充実している！
3. 部活動、同好会の種類が多く、やりたいことを見つけられる！
4. 生徒主体で様々な活動やイベントができる！
5. 行き帰りの電車が空いている！

EDOTORI STORIES *Chapter 8*

## そうして迎えた、 この日だけの笑顔。

夢中になってからすごく白けてみたり、  
うんざりしてからいとおしくなったり、  
全力疾走してから迷い立ち止まったり、  
大嫌いになってから大好きになったり、  
でも、いまは、そのすべてが誇らしい。

名残惜しいけれど……出発しよう。





江戸川学園取手中・高等学校

EDOGAWA GAKUEN TORIDE Junior High School & Senior High School

〒302-0025 茨城県取手市西1丁目37番1号 TEL : 0297-74-8771(代)

